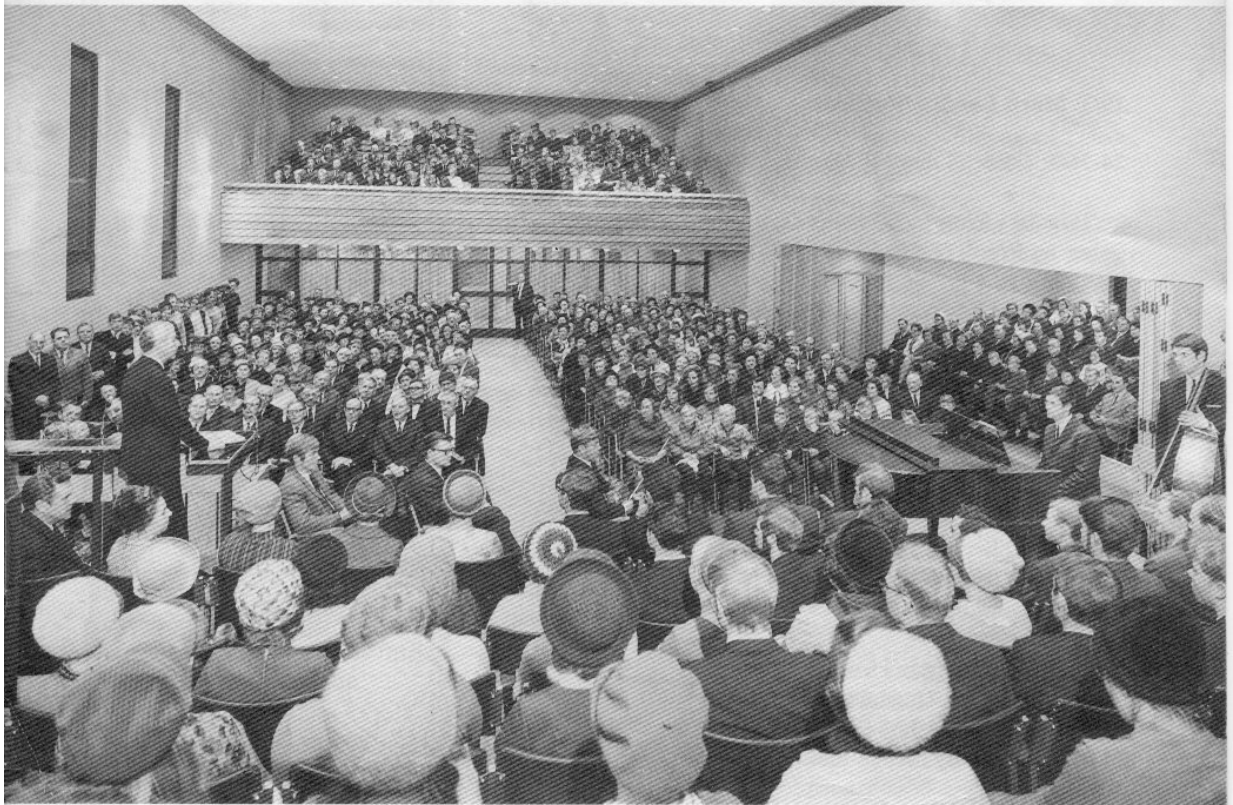


Trøndervitnet 50 år!



NR. 1, 1995 50. ÅRGANG

TRØNDER *Vitnet*

Menighetsblad for Pinsemenigheten Betel, Trondheim

Betel feiret 75 år!

Av Oddvar Tegnander

Betel rundet 75 år 18. januar i år. Pinsemenigheten Betel er født i bønn. Hos Haldo Jystad på Gardermoen var det de første bønnemøtene begynte. Bønnesamvær var det også hos Ole Hogstad på Strinda.

Den 18. januar 1920 tok 17 kvinner og menn hverandre i hendene, slo ring og markerte stiftelsen av Pinsemenigheten i Trondheim. Menighetens første forstander het Olaf Rogde.

Menigheten ble forøvrig konstituert med eldste og tjeneråd. Det ble straks etablert misjonsarbeid, støtte til evangelisering i Norge etc. Det første året ble det tatt opp 145 medlemmer og over 100 ble døpt og ånds døpt.

Forstander etter Rogde ble Thor Sørlic.

Den 11. april 1926 kunne menigheten flytte inn i eget lokale. Tomtene hadde til sammen kostet litt over kr. 100.000, og lokalet med plass til 700 mennesker ble bygd for kr. 75.000. Gjelden var 180.000,-. Det var på denne tiden litt over 162 medlemmer. T. B. Barratt prediket under innvielses-høytiden.

Etter Thor Sørlic kom Knut Pettersen, Fredolf Johnsen, Alf

Kasborg og Magnus Madsen. Like før krigen hadde menigheten en god tid og mange ble frelst og døpt i vann og Ånd.

Ingolf Kolshus ble forstander under krigens vanskelige år. Betel ble beslaglagt av tyskerne og møtene ble holdt i lla gamle skole og i Evangeliesalen.

Etter krigen ble Betel pusset opp på dugnad og stoler ble gitt av svenske venner. I 1946 var det en høstbibelskole med 100 elever. Den første høstbibelskolen hadde menigheten allerede i 1921. Nåværende i bibelskole startet i 1981.

Etter Ingolf Kolshus kom Hjalmar Ski; senere Josef Svenhard. Betel hadde nå 500 medlemmer og en søndags-skole som var landets største, 800 barn, med den legendariske Jan Sæther som bestyrer.

Høsten '52 ble for Betel og Trondheim en vekkelsestid hvor lokalitetene i Arbeiderforeningen, Studentersamfunnet og Frimurerlosjen ble for små. På en søndag var opptil 5000 mennesker til stede.

Etter Svenhard fulgte Mentz Østby og Thoralf Gilbrant. Det var under sistnevnte forstander at lokalet ble ombygget og utvidet. Arthur Hepsoe har ved flere anledninger betjent

menigheten som eldste og forstander, Roald Andersen sto en tid sammen med Thoralf Gilbrant. Morgan Kornmo kom til menigheten i 1968 og ble etterfulgt av Odd Ravndal, Tom Erlandsen og Jon Martin Øverby. Forstandere i jubileumsåret er Jon Martin Øverby og Thor-Einar Horn. Eldsterådet i jubileumsåret er Marie Aakre, Kjell Bekkelund, Willy Hanssen, Knut Hepsoe, Arne Hovd, Bjørn B. Larsen, og Oddvar Tegnander.

Helt fra starten hadde menigheten et rikt sang- og musikkliv. Det har økt betraktelig både når det gjelder antall grupper og kvalitet.

Søndagsskolen har fulgt den samme trenden som i landet forøvrig, men har hatt en fin oppsving siste 2-3 år.

Spesielt arbeidet blant ungdommen har hatt en bemerkelsesverdig stigning år for år.

Misjonen hadde menigheten hjerte for helt fra starten med f. eks. Olaus Rønning som utsending til India og Olga Skauge til Kina. Etter dem har mange misjonærer blitt sendt ut fra Betel. I dag har menigheten misjonsarbeid i Burkina Faso ved Anne-Lise Bekkelund, Grønland ved Rutt Mai Britt og Niels Lyberth, Paraguay ved Luisa og Kjell Kvarstein. Ellers støttes

andre arbeidere og andre prosjekter på misjonsmarken som Jon Arild Israelsen (Kola) og Ingebrigt Hoseth (Øst-Europa).

Når det gjelder distriktet har mange gjort en innsats, helt fra distriktsmusikkens dager til nå. To navn som utmerker seg er Halvor Aakre og Arne Sørum,

som sammen med mange andre har reist lange veier, opplevd herlige møter, og reist lenge for å komme hjem midt på natta.

Mange evangelister er blitt sendt ut fra Betel opp igjennom årene, bl.a. Anders og Edvard Buan.

I tillegg til dette har menig-

heten i dag engasjert seg i nær-radio (Radio Betel 1984), bibelskole (Betelinstitutet 1982) og skoleteam.

Mange, mange flere navn og begivenheter kunne vært nevnt, men dette er nevnt for å gi et lite, lite tverrsnitt av en menighetshistorie, som ville ha fylt en hel bok.



Bildet er tatt da pinsemenigheten Betel var 50 år, og viser et fullsatt lokale.

Radio Betel Sendetider

Mandag-fredag

Lunsjradio

kl. 11.00-12.30

- Nyheter
- Ord for dagen
- Bedre hverdag
- Gospeltime

Kveldsforum

kl. 18.00-19.00

- Vindu mot livet
- Veien gjennom Bibelen
- Rett i Øret (barneprogram)
- Livets Melodi
- Israel i fokus
- Underveis